

Opis konkurencji Konkursu

„Drwal – pracuj bezpiecznie”

I. POSTANOWIENIA OGÓLNE

1. Informacje ogólne

Uczestnik we własnym zakresie musi zostać ubezpieczony od następstw nieszczęśliwych wypadków. Organizatorzy nie ponoszą żadnej odpowiedzialności w tym kontekście.

Jeśli uczestnik spowoduje wypadek podczas zawodów, lekarz lub Organizator zadecyduje, czy może on kontynuować udział w zawodach.

2. Pilarka łańcuchowa

Zawodnicy muszą używać tej samej pilarki łańcuchowej przez cały czas trwania zawodów. Pilarka musi być standardowa, wyposażona w standardowe części z numerem seryjnym. Wszystkie jej elementy muszą być w pełni zgodne z pilarką dostarczoną przez producenta i nie mogą być wizualnie modyfikowane. Sprawdzone zostaną aspekty bezpieczeństwa. Przed zawodami pilarka, łańcuch i prowadnica zostaną sprawdzone. Po sprawdzeniu zawodnik może zabrać ze sobą swoją pilarkę. Dodatkowa kontrola może zostać przeprowadzona w późniejszym czasie. (przed konkurencją). Dopuszcza się kontrolę sprzętu tylko bezpośrednio przed wejściem zawodnika na teren danej konkurencji.

Każdy zawodnik celowo używający piły z modyfikacjami, które nie zostały autoryzowane, zostanie zdyskwalifikowany, nawet jeśli modyfikacje te nie zostały zauważone w momencie odbioru pilarki. Zawodnik może użyć zapasowej pilarki tego samego typu za zgodą Organizatora, jeśli jego pilarka zostanie uszkodzona w trakcie zawodów. Podczas zawodów można używać 1 prowadnicy i 1 łańcucha. Minimalna długość każdego ogniwa tnącego piły musi wynosić co najmniej 3 milimetry mierzone w najkrótszej części górnej półki zęba.

Sprawdzane są następujące elementy (patrz: protokół kontroli pilarki łańcuchowej):

- Hamulec piły.
- Długość zębów tnących.
- Długość śrub mocujących prowadnicę.
- Stan gwintów śrub do mocowania prowadnicy.
- Blokada dźwigni gazu.
- Cała pilarka łańcuchowa pod względem jej oryginalności.



Wszyscy uczestnicy muszą mieć założoną osłonę łańcucha podczas transportu i przemieszczania się z miejsca na miejsce w obszarze zawodów. Sędziowie podejmą szczególną ostrożność w kwestii bezpieczeństwa startujących – zawodnik oceniany będzie także bezpośrednio po zatrzymaniu czasu konkurencji.

3. Sędziowie

Do konkurencji praktycznej Organizator zapewnia i powołuje przynajmniej po dwóch sędziów. Sędziowie posiadają odpowiednie przeszkolenie.

4. Składanie protestu

Uczestnik ma prawo złożyć protest przeciwko punktowaniu konkurencji praktycznej. Zostanie on rozpatrzony w przeciągu 30 minut, poczynając od momentu otrzymania kopii z wynikami konkurencji. Protest składa uczestnik lub opiekun. Decyzja podjęta przez sędziego głównego zawodów jest ostateczna i nie przysługuje od niej odwołanie.

II. KONKURENCJE KONKURSOWE

- Konkurencja I – test wiedzy
- Konkurencja II – ścinka drzew

III. SYSTEM OCENY WYNIKÓW

Umiejętności zawodowe uczestników odzwierciedlają wyniki Konkursu. Jeśli zawodnik dobrze wykona zadanie (krótki czas, precyzja, jakość), otrzyma punkty, które są sumowane. Jeśli wykonanie jest słabe lub niezadowolające (nieprzestrzeganie przepisów bezpieczeństwa, uszkodzenie drewna itp.), otrzyma punkty karne, które są odejmowane od wyniku końcowego. Punkty karne mogą być przyznawane więcej niż jeden raz za powtarzające się nieprzestrzeganie przepisów bezpieczeństwa. Minimalna liczba punktów dla każdej Konkurencji wynosi zero (nie przyznaje się punktów ujemnych).

IV. KLASYFIKACJA / RANKING

Klasyfikacja końcowa uczestników jest ustalona na podstawie wyników osiągniętych w poszczególnych konkurencjach. Wynik końcowy każdego z uczestników określony

jest zdobyczą punktową pomniejszoną o punkty karne. Punkty karne przyznawane są za naruszenie zasad BHP oraz za błędy popełnione podczas ścinki drzew. W przypadku nie ukończenia ścinki uczestnik otrzymuje 0 punktów.

Do ewaluacji ścinki drzew sędziowie używają przyrządów oraz narzędzi o charakterze pomiarowym. Wyniki pomiarów odnotowywane są w protokole danej konkurencji oraz protokołach zbiorczych. Grupa sędziów przyznających punkty przelicza wynik z protokołu na wartości punktowe zgodnie z tabelami punktowymi dla każdej z konkurencji.

Jeżeli dwóch uczestników uzyska tę samą liczbę punktów po wszystkich konkurencjach, sklasyfikowany wyżej będzie ten zawodnik, który otrzymał mniejszą liczbę punktów karnych. Jeżeli wynik nadal będzie ten sam zwycięzcą okaże się ten, który zdobył więcej punktów za konkurencję „ścinka drzew”.

V. PRZEPISY BEZPIECZEŃSTWA

Organizator wydarzenia zapewnia usługę pierwszej pomocy, aby każdej osobie poszkodowanej udzielić szybkiej i odpowiedniej pomocy.

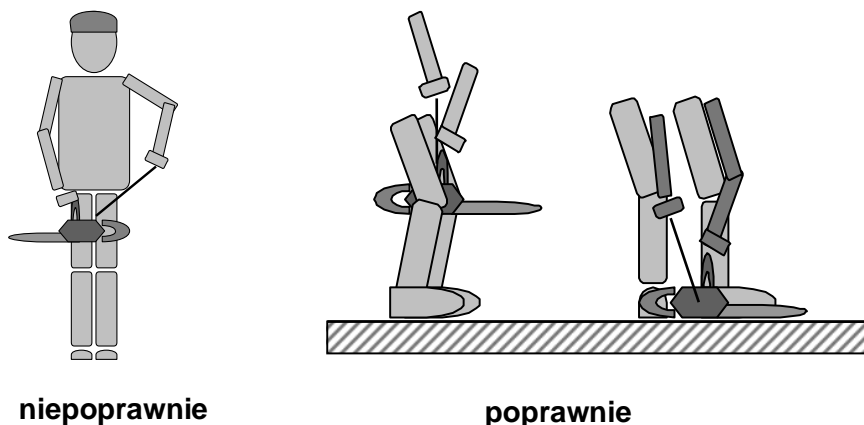
Podczas Konkursu uczestnicy muszą być odpowiednio ubrani i wyposażeni zgodnie z przepisami. Dotyczy to w szczególności kasku (w tym ochrony słuchu i ochronnej siatki na twarz) i rękawic.

Kiedy zawodnik wchodzi na arenę zmagania, musi posiadać: spodnie lub nogawice z wkładką antyprzecięciową; obuwie ochronne (EN 345/2) i kurtka lub koszula w kolorze sygnałowym (EN471), hełm ochronny. Sprzęt musi być używany przez cały czas, kiedy używana jest pilarka łańcuchowa, a więc także poza areną, na przykład podczas testowania pilarki lub jej regulacji. Wszyscy zawodnicy muszą być wyposażeni w zestaw pierwszej pomocy. Zawodnicy, którzy nie są w stanie okazać zestawu pierwszej pomocy, otrzymują 50 punktów karnych i mają 5 minut na znalezienie zestawu pierwszej pomocy.

Sędziowie, asystenci i przedstawiciele prasy muszą być ubrani i wyposażeni zgodnie z przepisami podczas wchodzenia na teren konkursu. Należy również używać wszelkiego sprzętu ochronnego (np. asystenci muszą również nosić ochronniki słuchu). Zawodnicy, którzy nie będą wyposażeni zgodnie z regulaminem (kask, rękawice, spodnie z wkładką antyprzecięciową itp.) zostaną wykluczeni z konkursu. Organizator zawodów musi podjąć wszelkie środki w celu zagwarantowania

bezpieczeństwa pracy podczas zmagañ, jednak organizator i sędziowie nie ponoszą odpowiedzialności za wypadki spowodowane przez samych zawodników w czasie przygotowań do występów lub w trakcie samego występu, ani za wypadki spowodowane wadliwymi narzędziami.

Podczas uruchamiania pilarka łańcuchowa musi być ułożona na gruncie lub między kolanami, jak pokazano na rysunku 1. **Hamulec piły musi być włączony!**

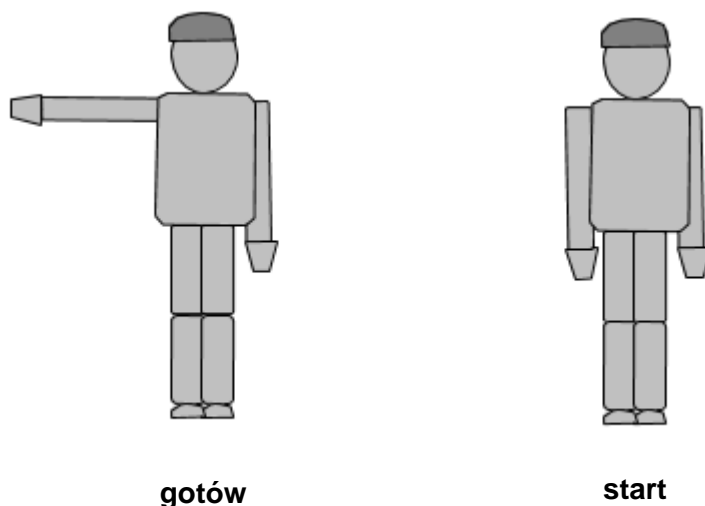


Rysunek 1: Jak uruchomić pilarkę - "NIEPOPRAWNIE", "POPRAWNIE"

Polecenia początkowe są takie same dla każdej dyscypliny. Polecenia te to: „Gotów! „Start!”

Polecenie początkowe jest zatem podzielone na dwie części, jak pokazano na rysunku 2.

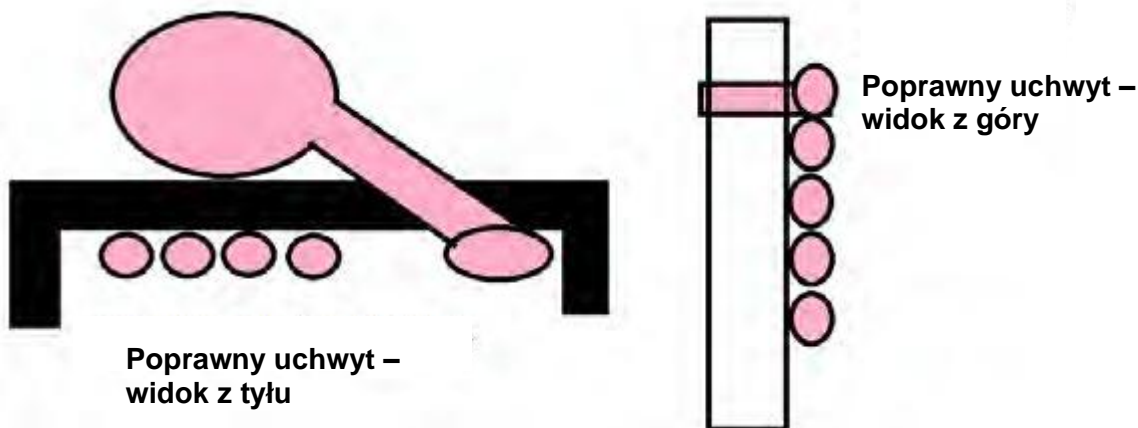
Narzędzia i uczestnik muszą znajdować się całkowicie przed linią startu (rysunek 4), w momencie rozpoczynania konkurencji. Pilarki nie wolno dotykać rękoma podczas rozpoczynania konkurencji.



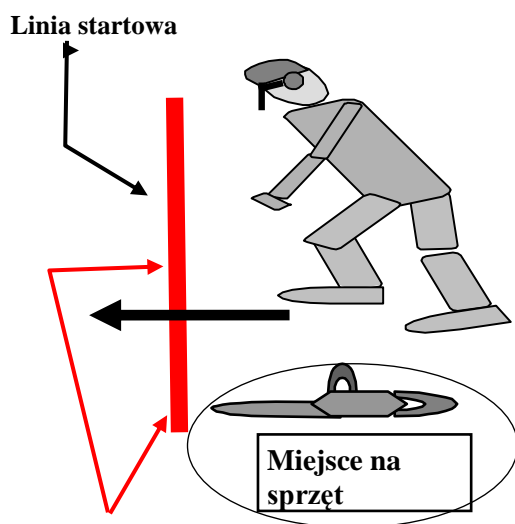
Rysunek 2: Polecenia startowe

Podczas uruchamiania pilarki łańcuchowej i wyłączania hamulca piły łańcuchowej, w pierwszej kolejności należy wcisnąć dźwignię gazu, celem wprowadzenia pilarki na bieg jałowy. W przeciwnym razie zawodnik otrzymuje 30 punktów karnych.

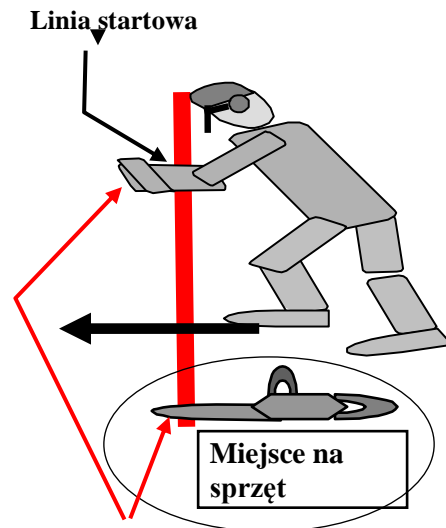
Gdy pilarka łańcuchowa jest włączona, zawodnikowi nie wolno jej trzymać mając tylko kciuk na przednim uchwycie lub trzymając ją bez kciuka ustawionego wokół przedniego uchwytu. Będzie to traktowane jako praca pilarką łańcuchową jedną ręką.



Rysunek 3: Poprawny uchwyt pilarki



Prawidłowo: osoba i sprzęt znajdują się przed linia



Nieprawidłowo: osoba i sprzęt znajdują się za linia startowa

Rysunek 4: Pozycja startowa narzędzi i zawodnika

Wszelkie przewinienia w bezpieczeństwie pracy będą skutkować punktami karnymi. Punkty karne za nieprzestrzeganie przepisów bezpieczeństwa mogą być przyznawane więcej niż jeden raz (np. „chodzenie, gdy łańcuch tnący jest w ruchu”). Punkty karne są ustalane zgodnie z tabelą 1 poniżej.

Uzupełniamy te zasady:

- Nie wolno nosić zwykłych okularów ani okularów przeciwsłonecznych jako środka ochrony.
- Zawodnikowi nie wolno używać żadnych dodatkowych przyrządów do oceniania.
- Uczestnik ma prawo do skupienia (max. 1 min.) przed każdym występem.

Lp.	Naruszenia przepisów bezpieczeństwa pracy	Punkty karne
1.	Wejście na teren konkurencji bez wezwania	50
2.	Praca bez rękawic, kasku, osłony twarzy, ochronników słuchu, obuwia ochronnego, ochrony nóg	20
3.	Nieprawidłowe uruchomienie pilarki	30

4.	Dotykanie łańcucha przy włączonym silniku	50
5.	Przemieszczanie się z uruchomioną piłą łańcuchową (kroki)	20
6.	Nieuruchomienie pilarki w ciągu 5 minut	30
7.	Praca pilarką jedną ręką gdy łańcuch tnący jest w ruchu	20
8.	Uraz niewymagający pomocy lekarskiej	20
9.	Uraz wymagający pomocy lekarskiej	50
10.	Brak apteczki pierwszej pomocy	brak zgody na start
11.	Naruszenie ogólnych zasad bezpieczeństwa	50
12.	Manipulacja lub jakakolwiek czynność po zakończeniu konkurencji	50

Tabela 1: Punkty karne za naruszenia przepisów bezpieczeństwa pracy

VI. OPIS KONKURENCJI I – TEST WIEDZY

1. Informacje ogólne

Test obejmuje zagadnienia zawarte w Instrukcji bezpieczeństwa i higieny pracy przy wykonywaniu podstawowych prac z zakresu gospodarki leśnej – zgodnie z Załącznikiem do zarządzenia nr 36 Dyrektora Generalnego Lasów Państwowych z dnia 20 kwietnia 2012 r.

Zakres tematyczny:

Test obejmuje wiedzę zawartą w obowiązującej Instrukcji bezpieczeństwa i higieny pracy z:

- działu I – Przepisy Ogólne
- działu III – Pozyskanie i zrywka drewna (A – Pozyskanie drewna ręczno-maszynowe).

Link do Instrukcji:

https://www.lasy.gov.pl/pl/publikacje/copy_of_gospodarka-lesna/uzytkowanie/instrukcja-bhp/@@download/file/Instrukcja-BHP-LP-2012.pdf

2. Przygotowanie konkurencji

Każdy z uczestników ma zapewnione wygodne warunki do pracy — będzie miał do dyspozycji biurko, test, kartę odpowiedzi oraz materiały do pisania. Test przeprowadzony zostanie w równych dla każdego uczestnika warunkach.

3. Czas trwania konkurencji

Czas na rozwiązanie testu wynosi 20 minut. Wszyscy uczestnicy do testu przystępują w tym samym czasie.

4. Ocena wyników

Test składa się z 20 pytań testowych z czterema opcjami wyboru – tylko jedna odpowiedź jest poprawna. W przypadku zaznaczenia (w ocenie uczestnika) złej odpowiedzi, należy odpowiedź tę oznaczyć kółkiem, a następnie znakiem „X” zaznaczyć odpowiedź poprawną.

5. Pomiary i ocena

Za każdą z odpowiedzi można uzyskać 10 punktów, co daje maksymalną liczbę punktów do zdobycia na poziomie 200.

II. OPIS KONKURENCJI II – ŚCINKA DRZEW

1. Informacje ogólne

Ścinka drzew przeprowadzona zostanie na żywych drzewach w warunkach naturalnych.

- Drzewo musi zostać podcięte zgodnie z pochyleniem. Listwa przytrzymująca musi zostać przecięta ruchem od zewnątrz do wewnątrz pnia.
- Nie wolno wykonywać cięcia wahadłowego.
- Używanie klinów jest obowiązkowe.

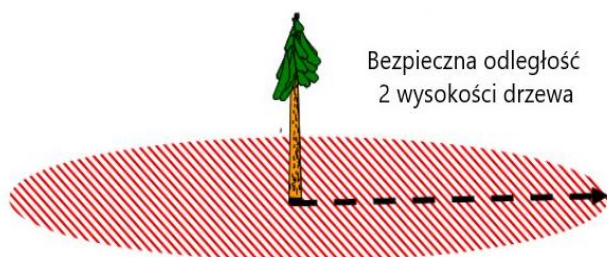
Przedstawiciele mediów mogą wejść na teren zawodów wyłącznie za zgodą organizatora. Należy nosić odpowiedni sprzęt ochronny. Opiekun drużyny nie może pomóc uczestnikowi w określeniu kierunku ścinki, zawodnik kierunek obalania ustala samodzielnie.

Konkurs odbywa się na tym samym terenie dla wszystkich uczestników. Wybrane drzewa muszą mieć mniej więcej taką samą wysokość, praktycznie taką samą grubość i być tego samego gatunku. Średnica pierśnicowa musi wynosić od 28 do 38 cm, jednak maksymalna różnica pomiędzy poszczególnymi drzewami nie może wynosić więcej niż 4 cm. Drzewa, które nachylone są o więcej niż 2 stopnie, mają wyraźnie nierówną koronę lub wykazują oznaki zgnilizny, nie mogą zostać wybrane do zawodów. Wszystkie drzewa muszą być pochylone w co najmniej jednym kierunku. O ostatecznym kierunku ścinki drzew decyduje sam uczestnik.

Wysokość drzewa 50 m, odchylenie od pionu = 1,50 m	Wysokość drzewa 40 m, odchylenie od pionu = 1,20 m
Wysokość drzewa 30 m, odchylenie od pionu = 0,90 m	Wysokość drzewa 20 m, odchylenie od pionu = 0,60 m

Tabela 2: Odchylenie drzew

W strefie zagrożenia nie mogą znajdować się żadeni widzowie. Strefa zagrożenia będzie miała dwukrotność wysokości drzewa, 360° wokół drzewa, patrz rysunek 5.



Rysunek 5: Strefa niebezpieczna podczas ścinki drzew

Jeżeli Organizator podejmie decyzję o przeprowadzeniu konkursu ścinki drzew pomimo trudnych warunków atmosferycznych (wiatr), nie będzie możliwe złożenie odwołania dotyczącego warunków mających wpływ na konkurs. W celu przydzielenia drzew uczestnikom przeprowadza się losowanie. Wszystkie drzewa muszą przed losowaniem zostać ponumerowane (w tym drzewa zapasowe). Dozwolony jest podział terenu na oddzielne pola startowe. Ocena drzew odbywa się po losowaniu. Odwołania złożone na późniejszym etapie będą akceptowane tylko wtedy, gdy wady nie były wcześniej widoczne, jak na przykład zgnilizna korzeni (patrz rysunek 19).

Na teren zawodów mogą wejść wyłącznie: organizatorzy, sędziowie, asystenci techniczni oraz zawodnik aktualnie występujący na zawodach.

Jeśli zawodnik został upoważniony przez Organizatora do powtórzenia dyscypliny po proteście (ukryte wady, takie jak zgnilizna korzeni itp.), swoją próbę powinien wykonać jako ostatni i musi ściąć drzewo zapasowe z najniższym numerem. W tym przypadku możliwe jest również wyznaczenie pól startowych.

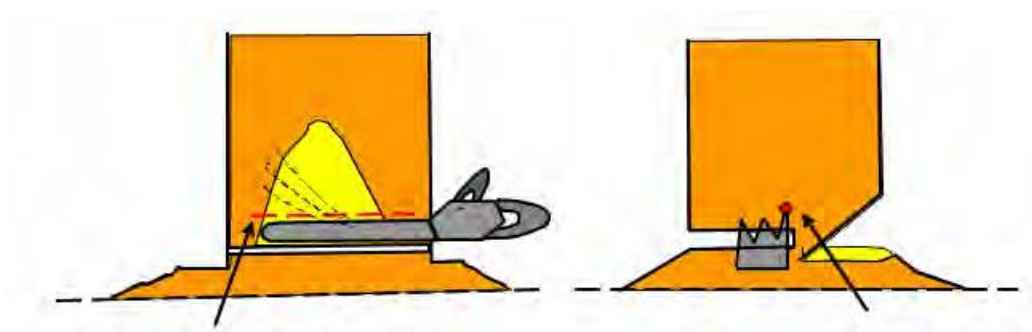
Organizator udostępnia sprzęt i personel do radzenia sobie z sytuacjami awaryjnymi (zakleszczenie piły w rzazie, usuwanie drzew zawieszonych, usuwanie ściętych drzew itp.).

Zabronione jest używanie wszelkiego rodzaju sprzętu do znakowania lub innych pomocy (taśmy miernicze, oznakowane rękawice itp.), podobnie jak niestandardowe oznaczenia i sprzęt na pilarce łańcuchowej lub na prowadnicy. Dozwolone jest oznaczenie wysokości rzazu piłą łańcuchową lub szerokości zawiasy ostrogą (patrz rysunek 6).

Do ścinki używać można następujących narzędzi:

- pilarki łańcuchowej
- klinów drwalskich
- młotka do uderzania w kliny
- siekiery
- dźwignio-obracaka

- pionu geodezyjnego



Rysunek 6: Przykłady oznaczeń

2. Przygotowanie terenu ścinki drzew

Miejsce ścinki należy przygotować w następujący sposób:

- W razie konieczności podzielić teren ścinki na pola startowe.
- Wybrać i ponumerować drzewa.
- Ustalić tymczasowy kierunek ścinki („droga” upadku drzewa nie może kolidować z innymi drzewami).
- Wybrać i ponumerować drzewa zapasowe.
- Zaznaczyć na pniu linie, powyżej których nie można wykonywać żadnych cięć poziomych (patrz rysunek 9).
- Usunąć wszystkie drzewa zbędne i przeszkadzające, jeżeli zajdzie taka potrzeba.
- Ograniczyć dostęp do terenu konkursu.
- Przygotować strefę dla widzów.
- Przygotować miejsce oczekiwania dla uczestników.
- Zapewnić miejsce do udzielania pierwszej pomocy i dla biura zawodów.

3. Przygotowanie konkurencji

- Ogłosić wstępny kierunek obalania.
- Określić dokładny kierunek obalania przez uczestnika, ustawić słupki w celu ustalenia dokładnego kierunku ścinki (patrz rysunek 7).
- Usunąć wszystkie powalone drzewa znajdujące się w obszarze ścinki.

- Oznaczyć linie startu (patrz rysunek 7).
- Oznaczyć strefy odejścia po lewej i prawej stronie drzewa (patrz rysunek 7-8).
- Umieścić pilarkę łańcuchową i narzędzia przed linią startu (patrz rysunek 4).

4. Rozpoczęcie i zakończenie konkurencji

Konkurencja rozpoczyna się, gdy sędzia daje sygnał do uruchomienia pilarki łańcuchowej i kończy się, gdy zawodnik osiągnie jedną ze stref bezpieczeństwa. Pomiar czasu zaczyna się po komendzie sędziego „start” i kończy się, gdy drzewo uderzy o ziemię.

5. Ocena wyników

- Zbyt wczesne rozpoczęcie konkurencji.
- Czas ścinki.
- Dokładność ścinki.
- Głębokość i kąt rzazu podcinającego.
- Szerokość zawiasy.
- Wysokość progu bezpieczeństwa.
- Uszkodzenie pnia.
- Wysokość rzazu ścinającego.
- Przestrzeganie ogólnych przepisów bezpieczeństwa (patrz tabela 1).

6. Poszczególne etapy ścinki drzew

Zawodnik wchodzi na miejsce konkurencji na wezwanie sędziego. Zawodnik zabiera ze sobą pilarkę łańcuchową i narzędzia pomocnicze, a prowadzi go osoba wyznaczona przez organizatora. Sędzia pokazuje zawodnikowi drzewo, które ma ściąć, a także ogólny kierunek, w którym ma ono zostać ścięte.

Na wszelkie pytania uczestników sędziowie zobowiązania są udzielić odpowiedzi. Przed startem zawodnik ma 3 minuty na sprawdzenie stanu drzewa i panujących warunków wietrznych.

Zawodnik określa dokładny kierunek, w którym chce ściąć drzewo. Zawodnik umieszcza lub pokazuje, gdzie umieścić zaostrzony palik o długości 1,5 m w odległości 15 m od drzewa. Palik nie może mieć wpływu na upadek drzewa, a jego

grubość powinna wynosić 4 cm x 4 cm. Zawodnik ma maksymalnie 2 minuty na określenie kierunku, w którym drzewo ma zostać ścięte. Asystenci umieszczają również dwa dodatkowe paliki (tzw. świadki) o długości 50 cm w odległości 1 m po obu stronach palika głównego (patrz rysunek 6). Jeśli występuje przeszkoda (pień drzewa itp.) i należy wybrać inną odległość, a fakt ten należy odnotować w protokole.

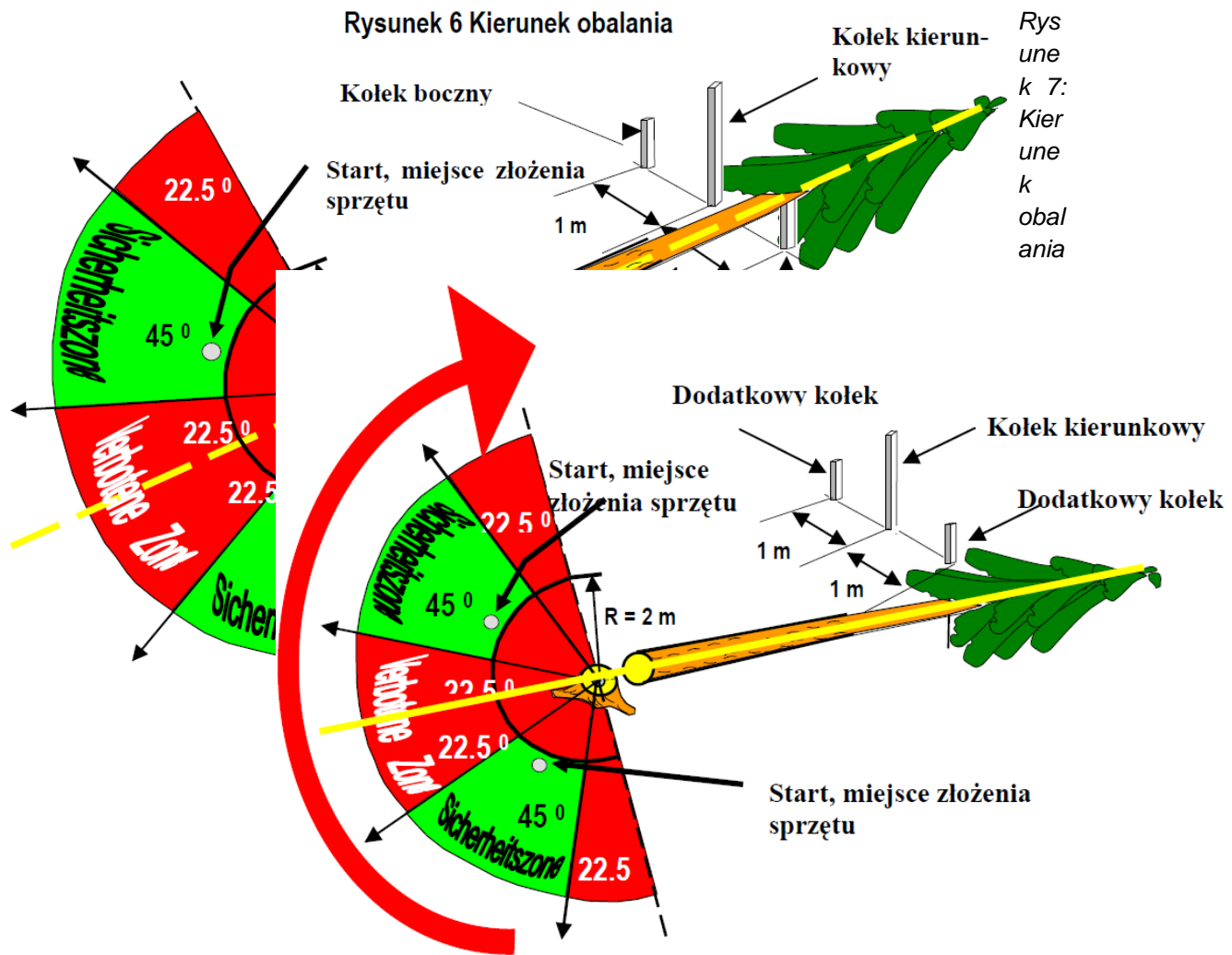
Strefy bezpieczeństwa zostaną oznaczone na ziemi. W międzyczasie zawodnik może przygotować pień (usunąć podszyt, usunąć ziemię z pnia). Narzędzia należy umieścić w strefie bezpieczeństwa przed linią startu (patrz rysunek 6). Po starcie zawodnik może przemieszczać narzędzia zgodnie z potrzebami.

Czas od sygnału startu do momentu uderzenia drzewa o ziemię jest mierzony za pomocą dwóch stoperów. Jeżeli zawodnik wystartuje zbyt wcześnie (przed sygnałem), zostanie mu przyznanych 20 punktów karnych.

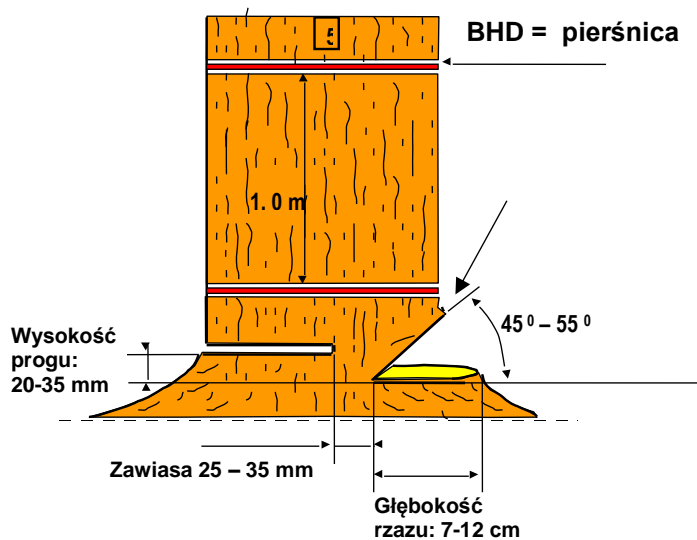
Gdy sędzia da sygnał, zawodnik uruchamia swoją pilarkę i kładzie ją na ziemi przed linią startu oraz poprzez skinięcie głową wskazuje, że jest gotowy. Po sygnale „start” zawodnik bierze pilarkę i narzędzia i ścina drzewo. Aby uzyskać punkty, zawodnik musi ściąć drzewo w ciągu 5 minut. Odcinanie listwy przytrzymującej musi być wykonane od zewnątrz do wewnątrz. **W przypadku pozostawienia niedociętego fragmentu pnia, konkurencja zostanie uznana jako niekompletna i przyznaje się za nią wówczas 0 punktów.**

Zanim drzewo spadnie na ziemię, zawodnik musi przejść do jednej ze stref bezpieczeństwa, sektora 45°, którego oś znajduje się pod kątem 45° do osi ściętego drzewa i co najmniej 2 m od środka pnia drzewa. Strefa zakazana to obszar, który obejmuje kąt 45° po obu stronach sektora wokół osi ściętego drzewa. W zależności od zagrożenia zawodnik może wycofać się do jednej ze stref bezpieczeństwa (patrz rysunek 7, rysunek 8 i rysunek 9).

Jeżeli drzewo nie upadnie w obranym przez zawodnika punkcie, wówczas kierunek strefy bezpieczeństwa ulega odpowiedniej zmianie (rysunek 8).



Rysunek 8: Strefa bezpieczeństwa po ścinie znacznie oddalonej od przyjętego celu



Rysunek 10: Pomiary i oznaczenia dla opcji 1 (ścinka drzew naturalnych)

Punkty przyznawane są za:

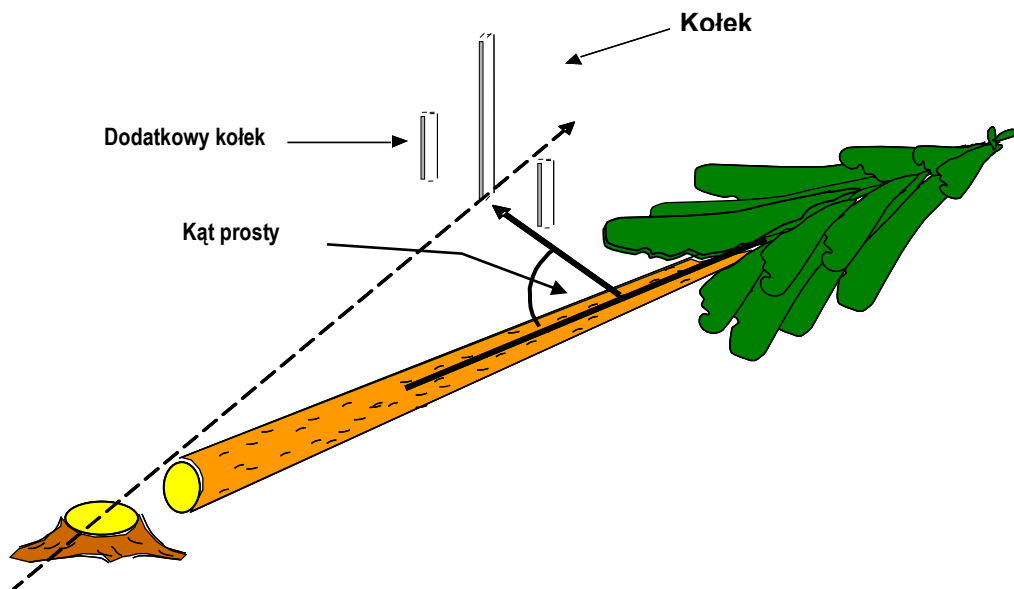
Czas ścinki

Uczestnik musi wykonać konkurencję w czasie równym lub krótszym niż 3 minuty. Jeśli tak, uczestnik otrzymuje 60 punktów. W przypadku czasu od 3 do 4 minut, 1 punkt jest odejmowany za każdą sekundę przekraczającą 3 minuty. Jeśli występ trwa dłużej niż 5 minut, nie przyznaje się punktów za całą konkurencję.

Do pomiaru czasu używa się dwóch stoperów, a średnią obu pomiarów zapisuje się z dokładnością do 0,1 sekundy.

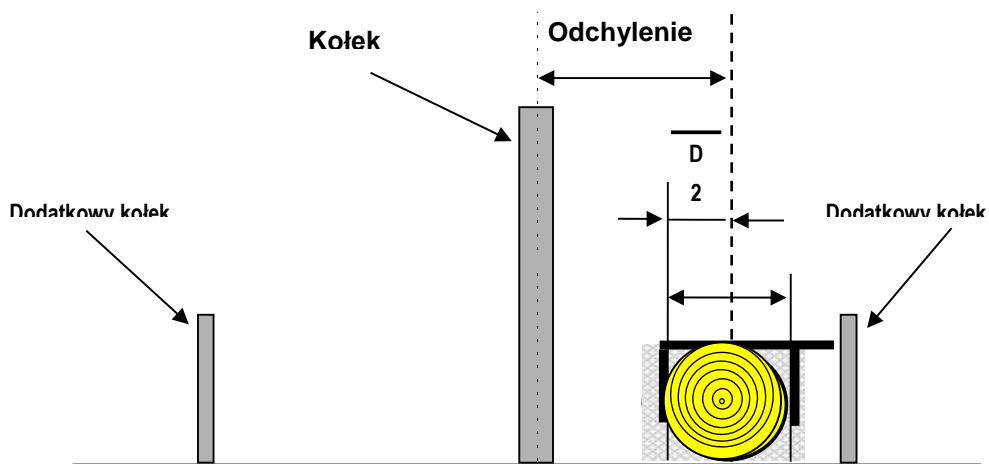
Dokładność ścinki

Pomiar odchylenia wykonuje się poziomo od palika głównego pod kątem prostym do linii środkowej pnia ściętego drzewa (patrz rysunek 11).



Rysunek 11: Pomiar odległości pod kątem prostym do ściętego drzewa

Wynik zaokrągla się w górę lub w dół do najbliższego centymetra. Za każde odchylenie o centymetr od wyniku uczestnika odejmowany jest 1 punkt. Maksymalny możliwy wynik to 400 punktów. Za odchylenia o 400 cm i więcej przyznaje się 0 punktów (bez punktów ujemnych, jak pokazano w tabeli 3). Odchylenie jest mierzone od środka palika głównego do linii środkowej pnia drzewa (patrz rysunek 12).



Rysunek 12: Odchylenie od kierunku ścinki

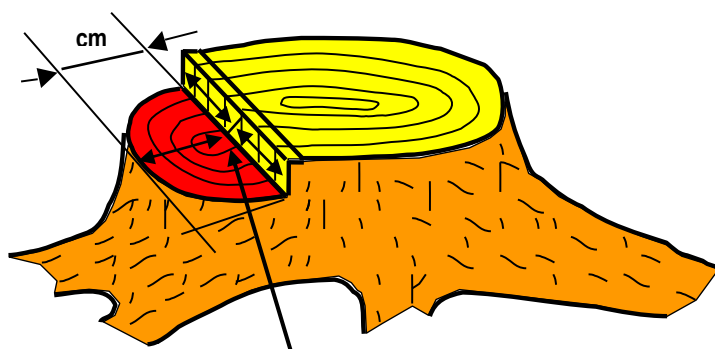
Odchylenie (cm)	Punkty	Odchylenie (cm)	Punkty
-----------------	--------	-----------------	--------

0	400	9	391
1	399	10	390
2	398	11	389
3	397	12	388
4	396	13	387
5	395	14	386
6	394	15	385
7	393	16	384
8	392	etc.	etc.

Tabela 3: Punkty za dokładność ścinki

Głębokość rządu podcinającego

Głębokość mierzy się odejmując korę, zaczynając od środka szerokości podcięcia z dokładnością do 1 cm (patrz rysunek 13). Pomiary są zwykle zaokrąglane w górę lub w dół do najbliższego centymetra. Punkty są przyznawane zgodnie ze wskazaniem w tabeli 4.



Punkt pomiaru w środku rządu

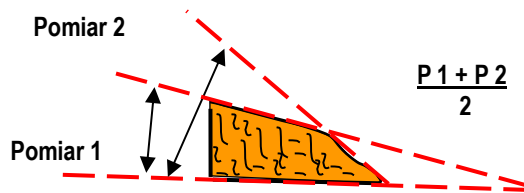
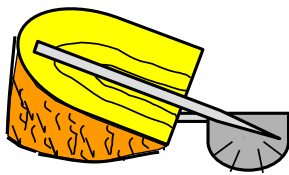
Rysunek 13: Głębokość rządu

Głębokość rządu (cm)			Punkty
< 3	lub	>16	0
4		15	5
5		14	10
6		13	15
	7 - 12		20

Tabela 4: Punkty za głębokość rządu

Kąt rządu podcinającego

Kąt wyciętego kawałka drewna mierzy się w jego środku za pomocą kątomierza o dokładności pomiaru $0,5^\circ$ (patrz rysunek 14).



Pomiar równej powierzchni cięcia

Rysunek 14: Pomiar rzazu w przypadku cięcia prostego i zaokrąglonego

Jeżeli cięcie klinowe będzie musiało być poprawiane, do określenia kąta zostanie wykorzystany oryginalny klin. Jeśli powierzchnia cięcia jest zaokrąglona, obliczana jest średnia zmierzonych kątów (patrz rysunek 14).

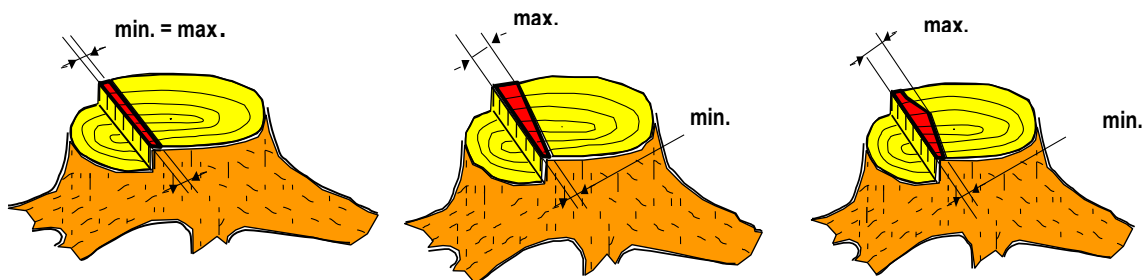
Wynik zostanie zaokrąglony w górę lub w dół do najbliższego stopnia. Jeśli kąt wynosi 45-55°, uczestnikowi przyznawane jest 60 punktów. Za odchylenia punkty przyznawane są zgodnie ze wskazaniem w tabeli 5.

Kąt rzazu (°)		Punkty
<= 39	61	0
40	60	10
41	59	20
42	58	30
43	57	40
44	56	50
45 do	55	60

Tabela 5: Punkty za kąt rzazu

Szerokość zawiasy

Szerokość zawiasy mierzy się na wysokości rzazu ścinającego z dokładnością do 0,1 mm (patrz rysunek 15). Wynik zaokrągla się w górę lub w dół do najbliższego mm. Pomiar wykonuje się poziomo w najszerszym i najwęższym punkcie zawiasy. Oba pomiary są rejestrowane w protokole. Zawodnikowi przyznawane są punkty zgodnie z odczytami, które dają najmniej punktów. Maksymalny możliwy wynik to 60 punktów za szerokość 25-35 mm (patrz tabela 6).



Rysunek 15: Szerokość zawiasy

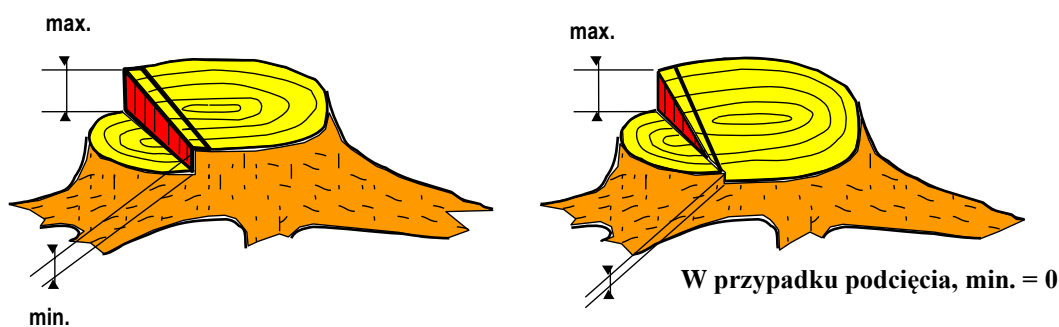
Jeżeli zawiasa zostanie całkowicie przecięta w jednym miejscu, zawodnikowi przyznaje się 0 punktów za konkurencję ścinki drzew.

Szerokość zawiasy (mm)			Punkty
<= 10	lub	=> 50	0
11		49	4
12		48	8
13		47	12
14		46	16
15		45	20
16		44	24
17		43	28
18		42	32
19		41	36
20		40	40
21		39	44
22		38	48
23		37	52
24		36	56
	25-35		60

Tabela 6: Punkty za szerokość zawiasy

Wysokość progu bezpieczeństwa

Różnica wysokości między rzazem podcinającym poziomym, a rzazem ścinającym mierzona jest z dokładnością 0,1 mm (patrz rysunek 16 i rysunek 17). Wynik jest zaokrąglany w górę lub w dół do najbliższego mm.



Rysunek 16: Próga bezpieczeństwa

Pomiar wykonuje się pionowo w najwyższym i najniższym punkcie rządu ścinającego. Oba pomiary są rejestrowane w protokole. W przypadku podcięcia rządu podcinającego nie są przyznawane żadne punkty (patrz rysunek 15).

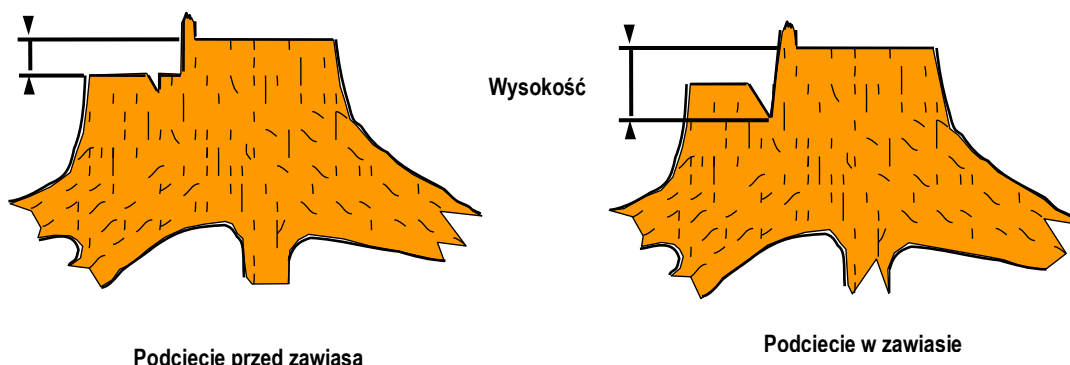
Zawodnikowi przyznawane są punkty zgodnie z odczytami, które dają najmniej punktów. Maksymalny wynik to 60 punktów, co jest przyznawane za różnice wysokości między 20 a 35 mm, jak wskazano w tabeli 7.

Różnica wysokości (mm)	Punkty
≤ 8 lub ≥ 47	0
9	5
10	10
11	15
12	20
13	25
14	30
15	35
16	40
17	45
18	50
19	55
20 - 35	60

Tabela 7: Punkty za wysokość progu bezpieczeństwa

W przypadku zbyt głębokiego rządu podcinającego skośnego, czyli kiedy cięcie to zostanie poprowadzone poniżej poziomu rządu podcinającego poziomego, wysokość mierzy się tak, jak pokazano na rysunku 17.

Jeżeli skośne lub poziome cięcie rzazu podcinającego nie kończy się na / nie styka się z drugim cięciem, zawodnik otrzymuje 5 punktów mniej za każdy milimetr większy niż 15 mm różnicy tych cięć.



Rysunek 17: Pomiar wysokości w przypadku wycięcia poza poziom rzazu podcinającego

8. Punkty karne są podawane w następujących przypadkach:

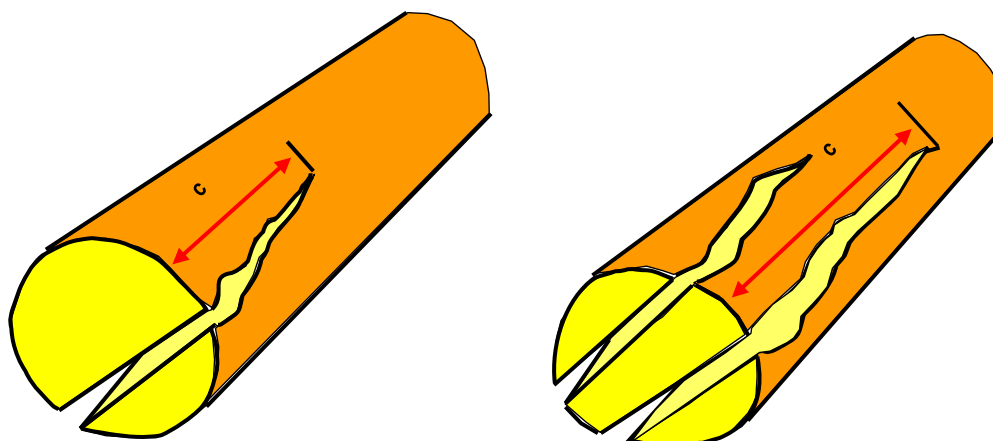
Pęknięcie odziomka

Wszelkie pęknięcia w pniu drzewa ocenia się wzrokowo (patrz rysunek 18). Przed pomiarem należy usunąć korę z pnia. Największa długość pęknięcia pnia spowodowanego błędną metodą ścinki jest mierzona z dokładnością do 1 cm.

Jeśli jest więcej niż jedno pęknięcie, mierzone jest najdłuższe (patrz rysunek 18). Punkty karne przyznawane są zgodnie z tabelą 8.

Długość (cm)	Punkty karne	Długość (cm)	Punkty karne
≤5	0	14-15	14
6-7	10	16-17	15
8-9	11	18-19	16
10-11	12	20-21	17
12-13	13	ltd.	itd.

Tabela 8: Punkty karne za pęknięcie odziomka



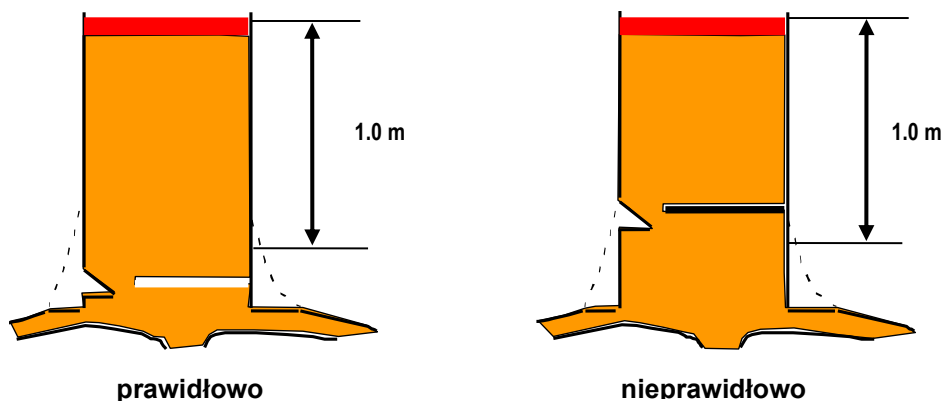
Długość pęknięcia – 1 pęknięcie

Długość pęknięcia – kilka pęknięć (mierzone jest tylko najdłuższe)

Rysunek 18: Pomiar długości pęknięć

Zbyt wysoki pniak

Odległość między górnym oznaczeniem na pniu (patrz rysunek 19), a górną krawędzią rzazu ścinającego nie może być mniejsza niż 1,0 m. Odległość ta mierzona jest z dokładnością do najbliższego centymetra. Odczyt zaokrągla się w górę lub w dół. Kara za zbyt wysoki pniak wynosi 100 punktów.



Rysunek 19: Wysokość pniaka

Nieprawidłowe odejście od drzewa

Kara 20 punktów jest przyznawana za: nieprawidłowe wycofanie się od drzewa lub wycofanie się zbyt późno, tj. nie wycofanie się do jednej z dwóch stref bezpieczeństwa (patrz rysunek 7 do rysunku 9) lub niepatrzenie w górę na drzewo

(można odchodzić bokiem), przekroczenie osi padającego drzewa podczas wycofywania się lub nie udało się odejść zanim drzewo uderzyło ziemię. Nieprawidłowe wycofanie się i niepatrzenie w górę może być ukarane 20 punktami, co daje łącznie 40 punktów karnych.

Używanie niedozwolonych znaczników

Zabrania się korzystania z jakiegokolwiek formy pomocy do mierzenia i oceniania. Przyznawane jest za to 50 punktów karnych.

Naruszenia przepisów bezpieczeństwa pracy

Każde naruszenie jest odnotowywane i przyznawane są punkty karne zgodnie z listą podaną w tabeli 1.

Zbyt wczesne rozpoczęcie konkurencji

Jeśli zawodnik wystartuje zbyt wcześnie, przyznaje się mu 20 punktów karnych.

Sytuacja zagrożenia

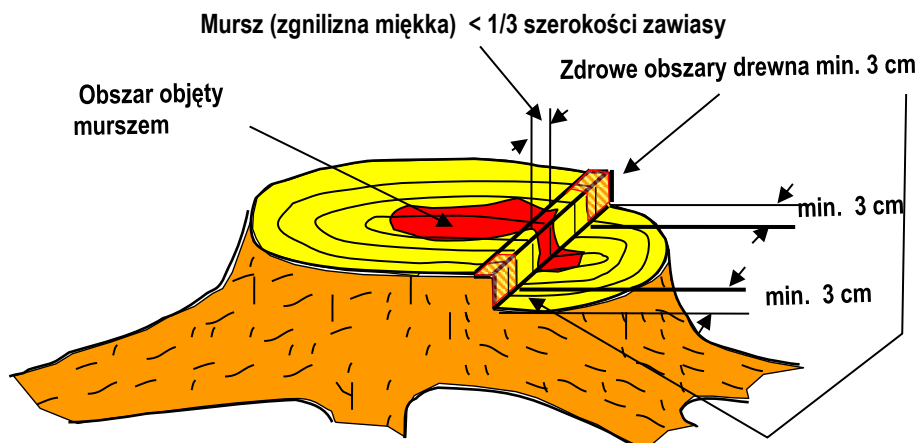
Jeżeli zawodnik spowoduje awaryjną lub niebezpieczną sytuację podczas ścinania drzewa (np. zawieszeniu drzewa, przecięcie zawiasy choćby z jednej ze stron itp.), sędzia musi przerwać konkurencję komendą „Stop”, a zawodnik zostaje zdyskwalifikowany z konkurencji ścinania drzew. W przypadku błędnej oceny sędziego (domniemana sytuacja zagrożenia), ścinanie można powtórzyć. Zakleszczenie zespołu tnącego w rzucie nie może być jednoznaczne z przerwaniem konkurencji – zawodnik na ścinanie i obalenie drzewa ma 5 minut.

Jeśli jury uzna, że uczestnik spowodował sytuację niebezpieczną, nie otrzymuje on żadnych punktów za całą konkurencję. Jeśli warunki podczas występów nie są równe dla wszystkich uczestników (zgnilizna drewna itp.), sędziowie mogą udzielić uczestnikowi pozwolenia na ścięcie innego drzewa, za zgodą Organizatora.

Reklamacje dotyczące stwierdzonej zgnilizny drewna można składać wyłącznie w przypadku, gdy ma ona wyraźny i niekorzystny wpływ na technikę cięcia lub ścinania.

W przypadku stwierdzonej zgnilizny drzewo powinno charakteryzować się następującymi cechami (patrz rysunek 20):

- zewnętrzne 3 cm zawiasy muszą być zdrowe,
- Wszelkie obszary zgnilizny w obrębie zawiasy nie mogą stanowić więcej niż 1/3 powierzchni zawiasy (patrz rysunek 20).



Rysunek 20: Drzewo zgodne z przepisami dotyczącymi obszaru zgnilizny